

<b>2</b> RUTA 2 SERRA DE TRAMUNTANA	<b>4</b> RUTA 4 LEVANTE
<b>13</b> Estación/Tren de Sóller	<b>28</b> Felanitx
<b>14</b> Sóller	<b>29</b> Cala Anguila
<b>15</b> Port de Sóller	<b>30</b> Cuevas del Drach
<b>16</b> Fornalutx	<b>31</b> Artà
<b>17</b> Sa Calobra	<b>32</b> Sa Canova
<b>18</b> Comasema (Orient)	<b>33</b> Son Serra / Rancho Grande
<b>19</b> Estellencs	<b>34</b> Muro
<b>3</b> RUTA 3 CENTRO SUR	<b>35</b> Aucanada
<b>20</b> Sineu	<b>36</b> Port de Pollença
<b>21</b> Bodegas de Biniagual	<b>37</b> Pollença
<b>22</b> Bodegas Can Ribas	
<b>23</b> Son Cós (Marratxinet)	
<b>24</b> Cabo Blanco	
<b>25</b> Es Trenc	
<b>26</b> Portals Vells	
<b>27</b> Puigpunyent	



# TEMPORADA 1

## T1.01. HONOR ENTRE LADRONES 2 24 35

Tras fracasar en un caso de extradición al ser asaltada en pleno aeropuerto, Miranda se une al detective alemán Max. Recorren Palma en busca de pistas y éstas les conducen hasta el golf de Aucanada, donde un nuevo asesinato lo complica todo. La escena cumbre enfrenta a Max y Miranda con el villano en los acantilados de Cabo Blanco.

## T1.02. EL REY DE LA MONTAÑA 14 15 16 17

En la carretera montañosa Ma-10, Mallorca Files reprodujo una carrera ciclista profesional, que se mezcló con imágenes reales de la propia carrera ciclista de Mallorca. La desaparición de uno de sus participantes lleva a Max y Miranda a una investigación por el velódromo de Palma y por las montañas de Sóller y Fornalutx, terminando con una apuesta entre los dos: una carrera ciclista hasta la cima de Sa Calobra.

## T1.03. EL ICONO DEL OLIGARCA 8 10 26

El claustro del colegio Montesión de Palma es el escenario donde es robado el famoso Icono de San Nicolás. Las respuestas parecen involucrar a una oligarca rusa que reside en un gran yate amarrado en Portopí. Con la ayuda de un artista callejero de la Plaza Mayor de Palma, la investigación conduce a Miranda y Max por la misteriosa cueva de Portals Vells e, incluso, por el cementerio de Palma.

## T1.04. EL FAN Nº1 13 14 15

Miranda y Max indagan en el mundo de la moda y el diseño de interiores para resolver el caso de una modelo alemana que ha desaparecido de un tren en marcha. La estación del tren de Sóller, el propio tren, el pueblo de Sóller y el port de Sóller son los escenarios de su aventura.

## T1.05. UVAS AMARGAS 21 22

Las rencillas familiares y la rivalidad empresarial del mundo del vino adentran a los dos detectives en mansiones y viñedos, que se rodaron en una de las zonas vinícolas más importantes de Mallorca.

## T1.06. MATAR A UN SOLTERO 1

Cuando un novio es asesinado en la piscina de una gran mansión en su despedida de soltero ante los ojos de Max y Miranda, éstos investigan en el ambiente del casino, rodado en el Casino Mallorca, en Portopí.

## T1.07. EL AMIGO HENRY 2 10 27

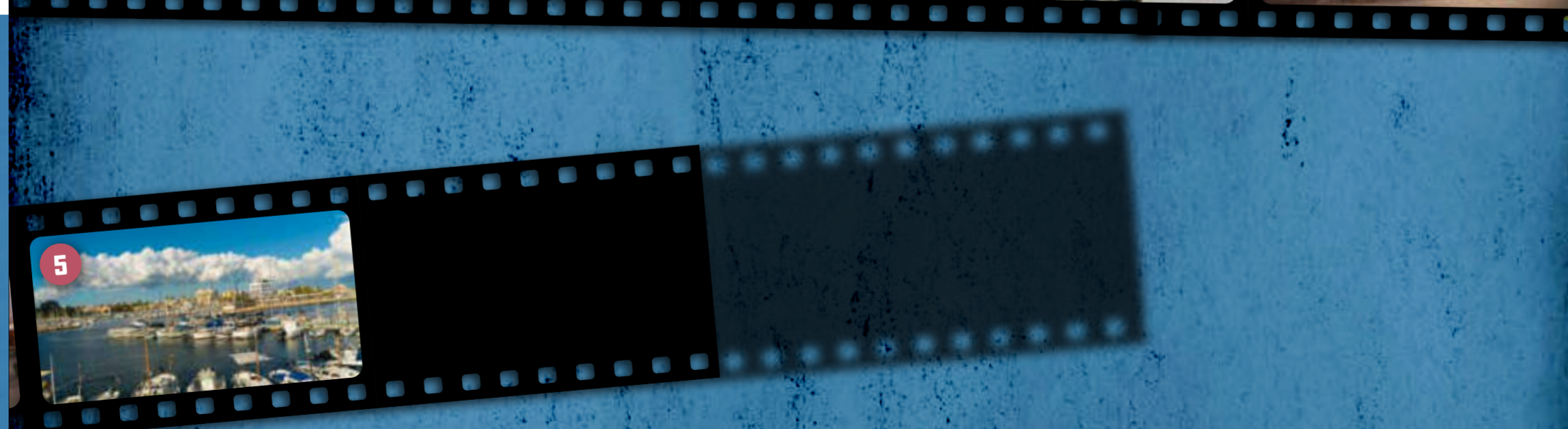
Cuando un famoso DJ aparece muerto, la pareja de detectives comienza a investigar una red de narcotráfico. Una emblemática discoteca del Paseo Marítimo, el cementerio y el barrio de Es Jonquet, en Palma, forman parte del recorrido que les lleva a enfrentarse con un maestro del crimen y visitar su gran villa, rodada en la possessió de Son Puig (Puigpunyent).



Paseo Marítimo



El bar "Joan's Bar", en Sa Gerreria, se convirtió en el "Joan's Bar", donde suelen reunirse los protagonistas.



## T1.08. MUERTE EN LA MAÑANA 8 28 34

Para recrear el ambiente taurino que rodea la investigación de la muerte de un escritor británico, se creó una ciudad ficticia combinando localizaciones de la plaza de toros de Palma y los pueblos de Felanitx y Muro. En las afueras de este último Max y Miranda tienen que huir del ataque de un auténtico toro bravo. Las calles del pueblo de Felanitx se engalanaron para recrear una fiesta popular, un baile entre los protagonistas y una romántica escena de balcón.

## T1.09. LOS MÁS BUSCADOS DE MALLORCA 2 5

Max y Miranda siguen la pista a uno de los criminales más buscados, que creen que ha regresado a la isla. Entre el barrio de El Molinar y la dársena de Can Barbarà, en Palma, se encuentra el escenario del cabaret y el barco donde se sospecha que se esconde el criminal antes de visitar a su padre moribundo.

## T1.10. FACTOR EX 7 18

En un momento en el que Max y Miranda se enfrentan a decisiones sentimentales difíciles, les surge el caso de investigar los robos en casa de un famoso productor musical convertido en estrella de un reality show. Sin quererlo, los dos se convierten en protagonistas de un "reality" muy peligroso.

# TEMPORADA 2

## T2.01. MAESTRO 8 29 30

La muerte de una estrella de la ópera provoca una investigación que va desencadenando un drama digno de una ópera. El maestro muere tras una actuación en el lago subterráneo de las Cuevas del Drach. La pareja de detectives tendrán que investigar un aparente suicidio en la cercana Cala Anguila, lo que les lleva al Teatre Principal de Palma, escenario del clímax operístico con un toque "MeToo".

## T2.02. HIJO DE P... 12 18 21 31

La desaparición de un playboy mientras conduce un antiguo Mercedes por el Coll de Sóller, la aparición de un enigmático investigador privado en un VW Beetle oxidado que parece obstaculizar la investigación y un pueblo dividido por su pasado, son los ingredientes de un episodio de cine negro en el que Max y Miranda se adentran en una gran mansión (rodada en el Abacanto de Palma), recorren las calles de Sineu y Artà y visitan la finca de Comasema, en Orient, rodeada de olivos.

## T2.03. JUEGO BONITO 11

Un episodio rodado casi íntegramente en el estadio de Son Moix, en Palma, sede de los partidos oficiales del RCD Mallorca. En esta ocasión Max y Miranda deben custodiar a una estrella del fútbol que ha recibido amenazas de muerte. Max no puede resistirse a mostrar sus dudosas habilidades futbolísticas. Una vez resuelto el caso, la pareja se reta a una tanda de penaltis.

## T2.04. UN PLATO SERVIDO FRÍO 4 23 27 37

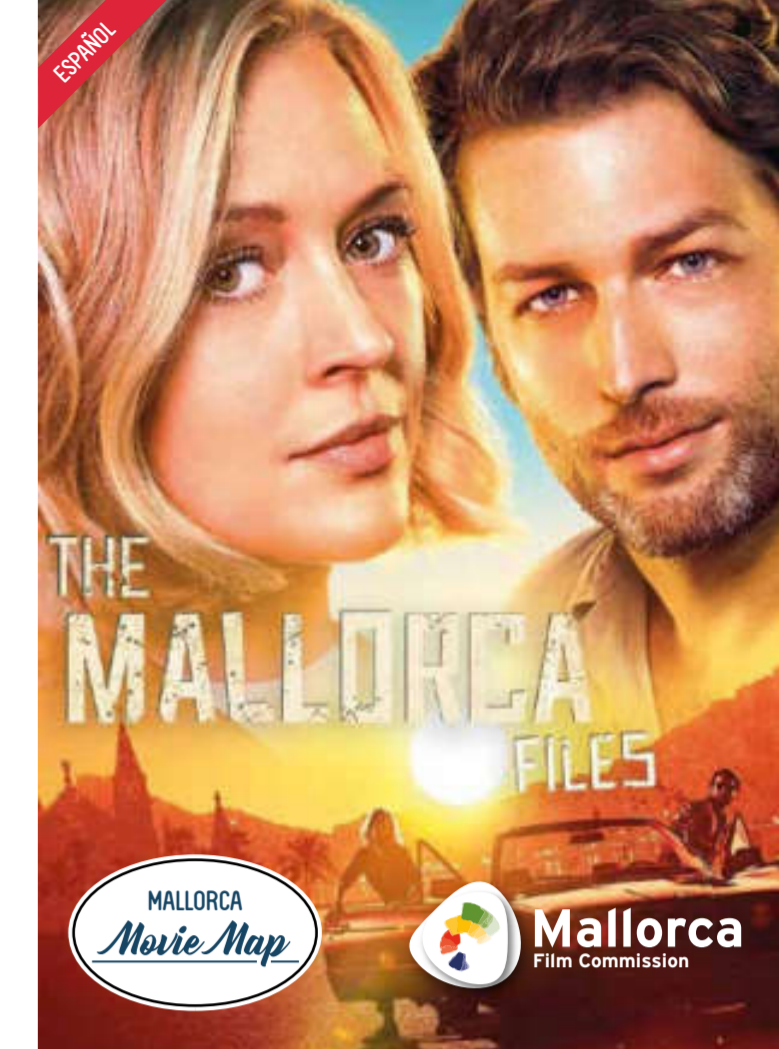
El gran hotel Son Net, en Puigpunyent, y la finca de Son Cos, en Marratxinet, son los escenarios principales del caso del asesinato de un odiado crítico gastronómico. Un crimen complejo por la gran cantidad de sospechosos en el que, en su investigación, Max recorrerá el pueblo de Pollença en un carricoche causando un caos, mientras Miranda salta por los famosos escalones del Calvari de Pollença.

## T2.05. PLUMA AZUL 25 35

Miranda y Max se ven envueltos en una red internacional de contrabando cuando intentan encontrar a un observador de aves que ha desaparecido. Las únicas pistas, la llave de un barco y una pluma azul, les llevarán al área natural que rodea la playa de Es Trenc y al port de Pollença.

## T2.06. JOSÉ REY, EL FUERA DE LA LEY 32 33

Una disputa familiar que acaba en asesinato obliga a la pareja de detectives a perseguir al sospechoso montando a caballo por las montañas, entre los paisajes de Son Serra, Sa Canova y el Torrent des bosc de Massanella (Inca).



# MISTERIO, ACCION Y HUMOR EN MALLORCA

El gran éxito de la serie Mallorca Files en Reino Unido y Alemania no solo se debe a la química y la divertida tensión entre sus dos principales personajes: la fría, introvertida y ambiciosa agente de policía británica Miranda Blake (interpretada por Elen Rhys) y el despreocupado, impulsivo y extrovertido detective alemán Max Winter (Julian Looman). La serie rompe los estereotipos de estas dos nacionalidades y compone tramas llenas de ritmo, acción, misterio y humor.

Sin duda, uno de los principales motivos de su éxito es su localización: Mallorca. Todos los capítulos de las dos temporadas de la serie se grabaron en la isla y muestran una Mallorca muy diferente a la que acostumbramos a ver británicos y alemanes en sus vacaciones, aunque muchos paisajes y lugares les resultan familiares.

“Desde el principio, estaba claro que Mallorca era el tercer personaje principal de la serie. Queríamos mostrar la isla lejos de tópicos turísticos, con historias que se integran con la autenticidad de la isla: su vino, su comida, su fútbol, la naturaleza cosmopolita de su capital y su interior más íntimo y peculiar.”

Ben Donald, productor ejecutivo de Mallorca Files.

Mallorca Files narra los diferentes casos que deben resolver estos dos detectives de caracteres y métodos completamente opuestos, que se unen a la jefa de policía local para ayudar en la investigación de crímenes cometidos en la comunidad internacional de la isla. En sus aventuras, recorren la ciudad de Palma, la Serra de Tramuntana, viñedos, puertos, calas, pequeños pueblos e, incluso, juegan en el estadio del Real Mallorca.

Esta coproducción entre la cadena de televisión británica BBC, la alemana ZDF y la productora Cosmopolitan Pictures cuenta con dos temporadas. Una primera de 10 episodios y una segunda temporada de 6.

“Mallorca es un lugar tan hermoso y el escenario perfecto para este espectáculo. Realmente enriquece el drama y ha proporcionado algunos fondos increíbles. El paisaje es épico y las montañas son enormes. Además, la playa está a solo diez minutos.”

Elen Rhys

“La naturaleza aquí es increíble. Tiene maravillosos viñedos, montañas y mar. La comida es maravillosa... Me he enamorado de esta isla.”

Julian Looman



Mallorca Film Commission

Fundació Mallorca Turisme  
Consell de Mallorca  
Plaça de l'Hospital, 4, segona planta  
07012 Palma  
contact@mallorcafilmcommission.net  
+34 971 219 647

Una producción de  
Cosmopolitan Pictures/Clerkenwell Films  
para BBC